



Dock

Move você.
Impulsiona todo mundo.

CÓDIGO DE ÉTICA E CONDUTA ✓



Índice



01.

Mensagem da liderança

02.

Nossos compromissos, valores
e princípios éticos

03.

Atitudes que não toleramos

04.

Atitudes conforme as leis

05.

Onde reportar as violações

06.

Considerações finais



MENSAGEM DA LIDERANÇA



SOMOS AGENTES DE TRANSFORMAÇÃO
DO MERCADO FINANCEIRO NO
BRASIL
E NO MUNDO.





**Antonio
Soares**
CEO da Dock



“ Dockers: Leiam nosso Código com atenção, para continuarmos praticando uma conduta transparente e honesta todos os dias.

Olá, pessoal!

A leitura do Código de Conduta Ética é uma experiência de reflexão essencial para cada pessoa dentro da nossa companhia.

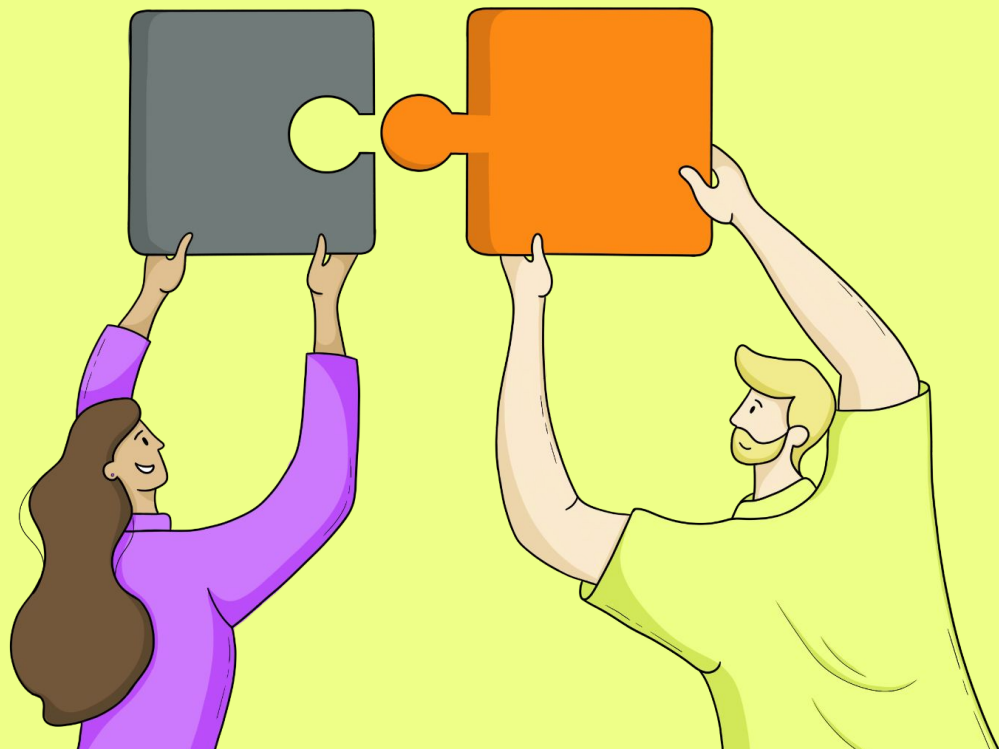
As transformações financeiras redefiniram nossa noção de tempo e espaço e, juntos, estamos ajudando a construir um mundo impulsionado por serviços financeiros mais simples, justos, seguros e transparentes.

Falamos sempre que, aqui na Dock, tudo acontece com muita velocidade. Por isso, é muito importante a gente se certificar de que seguimos sempre alinhados ao nosso propósito e objetivos.

O Código é um guia de como a gente deve se portar no mundo dos negócios e como, de fato, a gente faz para colocar em prática os valores que prezamos aqui na Dock no dia a dia.

Recomendo que, de tempos em tempos, voltem a este material para que possamos continuar impulsionando a sociedade e espalhando o poder financeiro com responsabilidade!

Toda a nossa liderança fica à disposição para qualquer dúvida.
Obrigado.



NOSSOS COMPROMISSOS, PRINCÍPIOS E VALORES ÉTICOS



QUE TAL SABER UM POUCO MAIS SOBRE
NOSSOS VALORES E O PORQUÊ TEMOS
ORGULHO DE SER QUEM SOMOS? ;)



Temos um forte compromisso com nossos valores, então, se você está aqui, é porque faz parte de uma **organização íntegra, igualitária e que nos enche de orgulho!**

O que você vai encontrar aqui:



Nossos princípios de conduta e valores: resumo das principais políticas da nossa empresa e os padrões mínimos de conduta esperados em todos os espaços, com todas as pessoas Dockers, clientes, fornecedores e parceiros.



Orientação e suporte: informações sobre a quem recorrer para pedir ajuda ou orientação.



Identificação de riscos: como identificar possíveis riscos de conformidade e ética que se aplicam à nossa Conduta.



Acreditamos que ética e integridade são princípios que **devem ser reforçados em todos os momentos**, seja nas relações com nosso time, parceiros de negócio ou mercado.



Na Dock, defendemos que **a diversidade é responsabilidade de todos**, promovendo um ambiente de respeito e permitindo que cada pessoa alcance seu melhor desempenho.

Times diversos são **ESSENCIAIS** para a inovação!





Por isso, não toleramos:



Qualquer tipo de discriminação, incluindo raça, sexo, identidade de gênero, saúde, etnia, religião, deficiência, classe social, política, idade, nacionalidade, origem, aparência física ou situação familiar.



Assédio moral ou sexual, intimidação ou violência física e verbal.



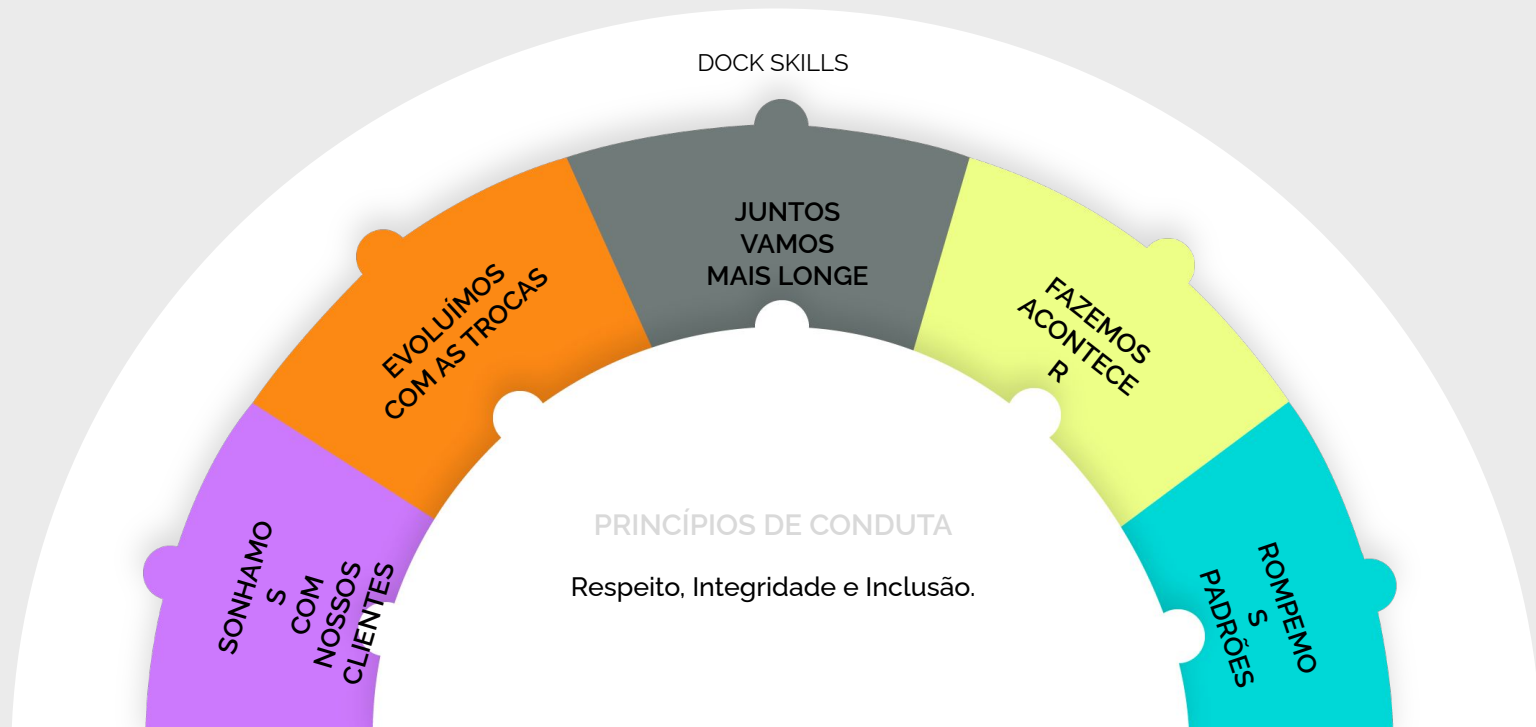
Comunicação não profissional, comentários ou atitudes desrespeitosas e humilhantes.

→ VAMOS
PROMOVER
UM AMBIENTE
DE TRABALHO
RESPEITOSO
E INCLUSIVO

NOSSOS VALORES E PRINCÍPIOS DE CONDUTA



Os **Princípios de Conduta** são a base para as aspirações que nos guiam na realização e entrega da estratégia do negócio. E além de **demonstrarmos nossos valores na prática** todos os dias, **definimos competências** para que cada pessoa saiba quais são os comportamentos esperados e valorizados internamente.



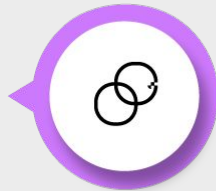
NOSSOS PRINCÍPIOS DE CONDUTA



Respeito: é a base de nossas relações.

Prezamos pela educação, para que todas as pessoas sejam ouvidas e respeitadas, independente da sua posição.

DICA: RESPEITAR NÃO SIGNIFICA DE FATO CONCORDAR PLENAMENTE COM A OUTRA PESSOA, SIGNIFICA NÃO DISCRIMINAR, OFENDER OU IMPEDIR QUE ELA FAÇA SUAS PRÓPRIAS ESCOLHAS.



Inclusão: responsabilidade compartilhada de promover a construção de um ambiente diverso.

Todas as pessoas devem ser incluídas e valorizadas, independente do seu contexto cultural, social e religioso.

DICA: NOSSO TIME SÓ PODERÁ REALIZAR SEU POTENCIAL COM PLENITUDE SE ESTIVER EM UM ESPAÇO LIVRE DE DISCRIMINAÇÃO, RETALIAÇÃO, ASSÉDIOS E BULLYING.

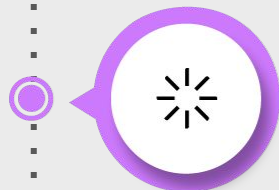


Integridade: agimos com transparência, honestidade e ética em todos os cenários.

Fazemos o que é certo para as pessoas, para o negócio e para a sociedade.

DICA: É IMPORTANTE LEMBRAR QUE NEM SEMPRE O CAMINHO MAIS FÁCIL É A SOLUÇÃO INTEGRAL. ESTEJA ATENTO A ISSO.

NOSSOS VALORES



Sonhamos com nossos clientes

Temos a certeza de que se o cliente pode sonhar, juntos podemos realizar.



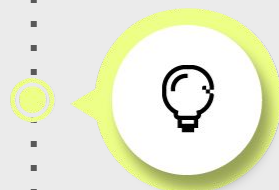
Evoluímos com as trocas

Encorajamos um ambiente de troca e aprendizado que nasce da soma de diferentes perspectivas.



Juntos vamos mais longe

Valorizamos a colaboração além de fronteiras físicas e geográficas para alcançarmos resultados fantásticos.



Fazemos acontecer

Com foco e proatividade, somos eficientes e resolutivos, mesmo quando há ajustes de rota.



Rompemos padrões

Estamos em evolução constante e ousamos questionar tudo, o tempo todo.

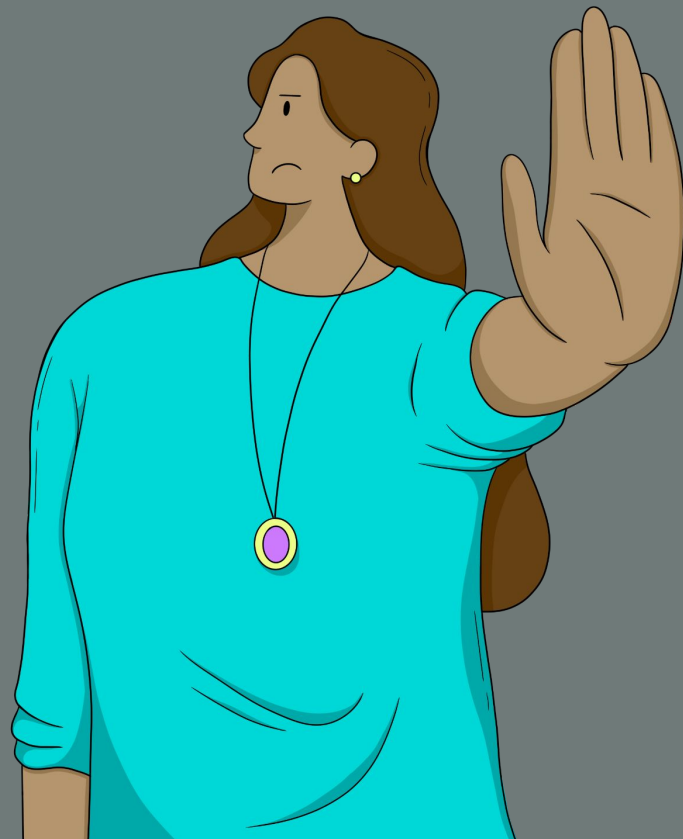




ATITUDES QUE NÃO TOLERAMOS



É IMPORTANTE SABER
QUAIS ATITUDES NÃO
ACEITAMOS EM NOSSA
EMPRESA E O PORQUÊ NÃO
ACEITAMOS.



LAVAGEM DE DINHEIRO

O QUE É?

Imagine que você ganhou dinheiro de **forma ilegal**, como roubo ou tráfico de drogas. Você quer usar esse dinheiro para comprar uma casa nova, um carro chique ou outras coisas legais, mas não quer que ninguém saiba de onde veio o dinheiro.

É aí que entra a lavagem de dinheiro. A lavagem de dinheiro **é como esconder o dinheiro sujo para que pareça limpo**. Isso é feito através de várias transações complexas que dificultam o rastreamento da origem do dinheiro.



NÃO ACEITAMOS

Repudiamos a lavagem de dinheiro. Pessoas Dockers devem combater essas atividades e impedir seu uso em nossas operações.

Temos controles e procedimentos para garantir segurança, mas sua ética e colaboração são essenciais.

Para fazer uma denúncia, converse diretamente com sua liderança ou chame o time de PLD no Slack, e-mail ou Canal de Ética.



DICA: PASSAMOS ANUALMENTE POR UM TREINAMENTO SOBRE ESTE TEMA. VOCÊ PODE CONFERIR O TREINAMENTO SEMPRE QUE QUISER NA DOCK UNIVERSITY, DISPONÍVEL PELO OKTA.

CORRUPÇÃO E FRAUDES

O QUE É?

Imagine uma pessoa usando seu cargo para conseguir um favor, como um novo apartamento ou uma vaga em uma boa escola, em troca de dinheiro ou outro tipo de vantagem.

Isso é corrupção!

Na nossa empresa, **acreditamos que a honestidade e a justiça são fundamentais**. Por isso, seguimos rigorosamente a Lei Anticorrupção do Brasil (Lei nº 12.846/2013) e outras leis contra o suborno.

Isso significa que não toleramos nenhum tipo de comportamento corrupto, seja oferecer ou receber vantagens indevidas.



NÃO ACEITAMOS

Na Dock não toleramos atos ilícitos, corruptos, de suborno ou de fraude. E, para garantir isso, é papel de cada Docker ajudar a proteger a empresa.

Como você pode contribuir:

- Não manipular dados ou falsificar documentos.
- Não oferecer ou aceitar subornos, incluindo propinas.
- Não usar o cargo ou a imagem da Dock para obter vantagens pessoais ou para terceiros.



CONTRIBUIÇÕES E CAMPANHAS POLÍTICAS

NÃO PERMITIMOS

É proibido fazer doações políticas em nome da Dock a qualquer pessoa, partido ou organização, seja diretamente ou por meio de terceiros.

NÃO ACEITAMOS

- Uso da marca ou imagem da Dock por qualquer candidato ou partido com fins políticos.
- Campanhas políticas nas dependências da empresa.
- Uso de recursos da Dock (computador, celular, etc.) para eventos políticos.

Dockers que se candidataram a cargos políticos devem informar imediatamente o time de Compliance da empresa.

USO DE ÁLCOOL E DROGAS DURANTE O EXPEDIENTE



Incentivamos hábitos saudáveis para o bem-estar dos nossos Dockers. O consumo de álcool e drogas durante o trabalho **é proibido**, pois prejudica o desempenho, a produtividade e a reputação da empresa.

VOCÊ SABIA?

A DOCK PROMOVE O EQUILÍBRIO FÍSICO, EMOCIONAL E SOCIAL DE SEUS COLABORADORES, INCENTIVANDO O AUTOCUIDADO E O BEM-ESTAR.

NA PÁGINA DA WIKI PEOPLE, VOCÊ ENCONTRA INFORMAÇÕES DETALHADAS SOBRE AS JORNADAS DE CUIDADO, BEM COMO UMA VISÃO COMPLETA DE TODOS OS BENEFÍCIOS QUE OFERECEMOS.



USO ILÍCITO DE MÃO DE OBRA

Apoiamos os princípios definidos na Declaração Universal de Direitos Humanos das Nações Unidas, na Declaração de Princípios e Direitos Fundamentais no Trabalho, na Organização Internacional do Trabalho e no Estatuto da Criança e do Adolescente (Lei nº 8.069).

Portanto, nos opomos ao uso ilícito de mão de obra infantil e de todas as outras formas inaceitáveis de tratamento a trabalhadores, tais como trabalho análogo à escravidão ou forçado. Esse princípio se aplica também à nossa relação com fornecedores e parceiros.

Na contratação de Dockers aprendizes, **garantimos que o trabalho direcionado a eles não interferirá em sua educação e no seu desempenho escolar.**



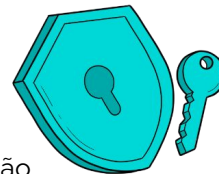
PROPAGAR INFORMAÇÕES CONFIDENCIAIS

Como Docker, **você não deve** comentar e propagar dados confidenciais, internos ou sigilosos fora do ambiente de trabalho.

É seu **dever proteger essas informações** que são de nosso interesse, e essenciais para a continuidade e sucesso de nossas operações.

Por isso, **não faça comentários sobre assuntos corporativos fora do horário de trabalho ou com pessoas de fora da Dock.**

Toda e qualquer comunicação à imprensa deve ser previamente aprovada pela área de Comunicação, evitando danos à nossa empresa.





CONFLITO DE INTERESSES

Ocorre quando o interesse particular de uma pessoa interfere ou possa interferir, de alguma forma, nos interesses da Dock.

Alguns exemplos de conflitos de interesses comuns são:

- Favorecimento de um Docker, por amizade ou parentesco, em promoções ou mérito;
- Parentesco entre Dockers com relação de subordinação hierárquica na empresa ou atuando sob a mesma gestão;
- Contratação de um fornecedor, em detrimento de outro com melhor oferta e capacidade técnica, devido à relações de amizade ou parentesco com representantes do fornecedor;
- Usar informações confidenciais da companhia, parceiros, clientes e fornecedores para benefício próprio ou de terceiros.

Consideramos parentesco as relações de primeiro e segundo grau, ou seja: pai, mãe, avô, avó, filho, filha, neto, neta, irmão, irmã, cônjuge, sogro e sogra, enteado e enteada.

Importante destacar que ter ou presenciar um conflito de interesse não representa necessariamente uma violação do Código de Conduta Ética.

Mas, não notificar, sim!





ATITUDES CONFORME AS LEIS

VAMOS TER ATENÇÃO ÀS
BOAS PRÁTICAS EM NOSSO
CONVÍVIO, CONFORME
AS LEIS.



ATITUDES CONFORME AS LEIS



O QUE É?

Nossas atividades estão sujeitas a leis, normas e regulamentos internos e externos.

Atuar de acordo com a legislação e diretrizes é de responsabilidade de cada Docker. O argumento de não conhecimento destas normas não é válido.

COMO ATUAMOS?

Esperamos que os Dockers conheçam, obedeçam e incentivem seus colegas de trabalho sobre as leis, normas e regulamentos que afetam a nossa atividade e seu próprio trabalho, de forma a exercer suas funções profissionais e a vida em sociedade de forma ética.

PILARES ESG



Temos o comprometimento, sob o ponto de vista ambiental, social e de governança (ESG) de proporcionar uma real **inclusão financeira para todas as camadas da sociedade**, não apenas no Brasil, mas em toda a América Latina.

Esse propósito se reflete nas nossas ações e é um esforço coletivo.





RELAÇÕES COM PARCEIROS E FORNECEDORES

O QUE É?

A relação com nossos parceiros e fornecedores é pautada em nosso Código de Conduta Ética.

Praticamos a livre concorrência, a transparência e a imparcialidade no processo de contratação de fornecedores, bem como o cumprimento de todos os nossos contratos.

COMO ATUAMOS?

- Acionar a área de compras para realizar a aquisição de novos bens e serviços;
- Estimular a melhoria constante dos processos de nossos fornecedores. Isso enriquece a relação e traz melhorias aos nossos serviços;
- Buscar por fornecedores ou parceiros que atuem de acordo com a legislação vigente, incluindo direitos trabalhistas, legislação local, fiscal e tributária, não se limitando a esses itens.



PRESENTES E BRINDES

O QUE É?

Nas relações comerciais e entre parceiros é **comum a troca de presentes e brindes**, principalmente em datas comemorativas como Natal, renovação de contrato e afins.

COMO ATUAMOS?

Na Dock, valorizamos a transparência e a ética em todas as nossas relações. Por isso, criamos uma política clara e simples sobre brindes e presentes para quem trabalha na empresa.

POSSO RECEBER PRESENTES E BRINDES?

Sim, você pode receber brindes e presentes de clientes, parceiros e fornecedores, desde que sigam as seguintes regras:



OCASIONALIDADE

Os brindes e presentes devem ser ocasionais, como em datas comemorativas ou eventos específicos. Não é esperado que você receba presentes com **frequência**.



VALOR LIMITADO

O valor total dos brindes e presentes recebidos em um mesmo ano não deve ultrapassar **R\$ 300,00**.

Caso o valor do brinde ou presente ultrapasse o estabelecido pela Dock ou caracterize conflito de interesse, deverá ser recusado.

Se não for possível recusá-lo, consulte a área de Compliance pelo e-mail compliance@dock.tech

PATROCÍNIO E DOAÇÃO



O QUE É?

A Doação é um apoio voluntário oferecido sem a expectativa de receber nada em troca. O recebimento de qualquer indenização contraria o princípio da doação e pode ter graves consequências tributárias, administrativas e até criminais para a nossa empresa.

Patrocínios são a promoção do nome e da imagem da empresa, seus produtos ou serviços por meio de sua associação a eventos, atividades esportivas ou organizações culturais.

COMO ATUAMOS?

Em nenhuma circunstância poderão ser feitas doações e contribuições a pessoas físicas ou jurídicas que possam ferir a nossa reputação.

Sempre que houver a intenção da empresa realizar um patrocínio ou doação, a Gerência de Compliance deverá ser envolvida desde o momento da escolha da instituição beneficiada para que realize uma análise prévia e a verificação se essa compactua com nossos valores.

ATIVIDADES PARALELAS



Dockers podem desempenhar atividades paralelas, de forma remunerada ou gratuita, desde que não causem conflitos com a empresa.

Exemplos de atividades que podem causar conflitos:

- Atividade para concorrentes, parceiros, fornecedores Dock;
- Atividade realizada no mesmo horário da sua jornada de trabalho;
- Realizada de forma que atrapalhe seu rendimento profissional, independente do horário.

Qualquer atividade paralela deve ser informada à área de Compliance e em nenhuma hipótese poderá ser realizada utilizando os ativos da Dock.

LOCAL DE TRABALHO



Somos **remote first** e hoje temos times em **três formatos de trabalho**: presencial, híbrido e remoto.

Partindo da premissa de que é possível alinhar o modelo de trabalho, preservando os interesses da Dock e de seu negócio, a Dock concede autonomia à liderança executiva, líderes N2, de cada estrutura para **determinar qual o melhor modelo de trabalho dos times de sua gestão.**

E propomos as seguintes práticas a nossos Dockers:

- Procure um local com privacidade e sem distrações;
- Acesse os benefícios na Wiki People, faça intervalos regularmente e não se esqueça de como é importante cuidar da saúde física e mental;

- Tenha um espaço de trabalho confortável e adequado para a sua ocupação e entregas, porque isso ajuda a melhorar e manter seu desempenho profissional. Lembre-se de que oferecemos todas as ferramentas para isso, então, aproveite;

- Caso você exerça atividade complementar ao seu contrato oficial com a Dock, comunique o time de Compliance através do seguinte e-mail: compliance@dock.tech. Independentemente do formato de trabalho dos times ou da posição ocupada pela pessoa Docker, todos os contratos de trabalho garantem exclusividade de trabalho junto a Dock.

As pessoas Dockers em contrato de CLT (inclusive em período de experiência), estágio e jovem aprendiz possuem um contrato de trabalho de exclusividade com a Dock.

Todos que fazem parte do quadro de Dockers, nesses cenários, não podem manter contratos de trabalho com outras instituições.





PRIVACIDADE, USO DE TECNOLOGIA E PROTEÇÃO DE DADOS

Todos os Dockers são responsáveis por garantir a segurança das informações e seguir as diretrizes e regulamentações para proteger a confidencialidade das informações:

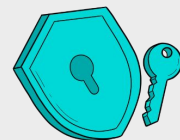
- Novos recursos tecnológicos devem ser analisados pela área de Segurança da Informação;
- Utilize informações e recursos tecnológicos conforme as normas e políticas estabelecidas;
- Proteja a informação contra acesso não autorizado, divulgação, perda, destruição e falsificação;
- Armazene informações de forma segura;

- Destrua documentos em papel que não são mais utilizados de forma apropriada;
- Nunca anote senhas em meios físicos nem compartilhe com outros colaboradores;
- Não anote informações pessoais de clientes ou corporativas em meios físicos ou aplicativos não homologados;
- Bloqueie seu computador ao se afastar da estação de trabalho;
- Não deixe dispositivos tecnológicos desacompanhados em locais públicos;
- Utilize VPN para proteger o tráfego de dados;
- O uso da internet e ferramentas de comunicação corporativa é restrito a assuntos de trabalho;
- Mensagens de e-mail com endereço da empresa são documentos oficiais da Dock;
- Verifique destinatários e anexos antes de enviar e-mails;



- Não cadastre o e-mail da Dock em sites não confiáveis;
- Cuidado com mensagens estranhas, pois podem ser golpes ou engenharia social;
- As informações na rede da empresa e dispositivos eletrônicos são propriedade exclusiva da Dock e podem ser monitoradas;
- Não instale softwares não homologados ou sem licença;
- Não altere a configuração ou componentes dos equipamentos da empresa, que devem ser devolvidos em sua originalidade no término da relação de trabalho.

Todos os dispositivos corporativos são monitorados e auditados conforme a Política de Segurança da Informação na Lei Geral de Proteção de Dados (LGPD).





ONDE REPORTAR AS VIOLAÇÕES



PRESENCIOU ALGUMA VIOLAÇÃO DO
NOSSO CÓDIGO DE CONDUTA ÉTICA?
SAIBA ONDE REPORTAR.





Qualquer violação ao presente Código deverá ser reportada em nosso

Canal de Ética: <https://canaldeetica.com.br/dock/>

ou pelo telefone **0800 741 0024** disponível 24 horas por dia,
7 dias na semana.



Todos os relatos recebidos, que indiquem uma irregularidade ou suposta irregularidade, serão cuidadosamente apurados por um time especialmente treinado.

Garantimos total proteção e sigilo de cada caso, que será posteriormente abordado e discutido no comitê de Ética.

Se você fez um relato, tenha certeza de que sua identidade é estritamente confidencial e que você está protegido de qualquer tipo de retaliação, prática estritamente proibida por aqui.



CONSIDERAÇÕES FINAIS



E ASSIM CONCLUÍMOS A NOSSA
JORNADA PELO CÓDIGO DE ÉTICA!

OBRIGADO POR CHEGAR ATÉ AQUI.



Valorizamos a autonomia e a liberdade do nosso time como pilares essenciais para nossa evolução!

Acreditamos que a liberdade para criar, melhorar e errar é fundamental para construirmos uma empresa líder e um mundo melhor.

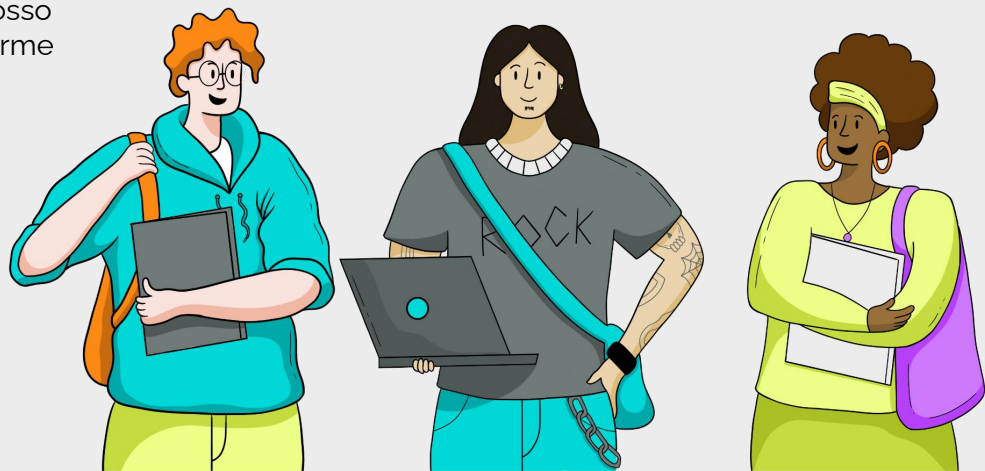
Desafiamos o mercado tradicional e questionamos o status quo. Nossa ética reflete esse espírito de mudança positiva, dentro e fora da empresa.

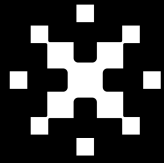
Conhecendo nosso Código de Conduta Ética, sempre reflita antes de tomar uma decisão ou atitude: "Estou confortável em fazer isso? Compartilharia esse comportamento com meu time e liderança?". Se ficar em dúvida se a resposta for sim, é interessante não tomar nenhuma decisão e compartilhar com o time de People e Compliance suas dúvidas, conforme as necessidades.

Todas as informações que estão aqui fazem parte do nosso compromisso com a Dock e podem ser alteradas conforme necessidades ou mudanças na legislação.

Qualquer dúvida, pode contar com toda a liderança.

Juntos vamos mais longe!





Dock

Spread financial power